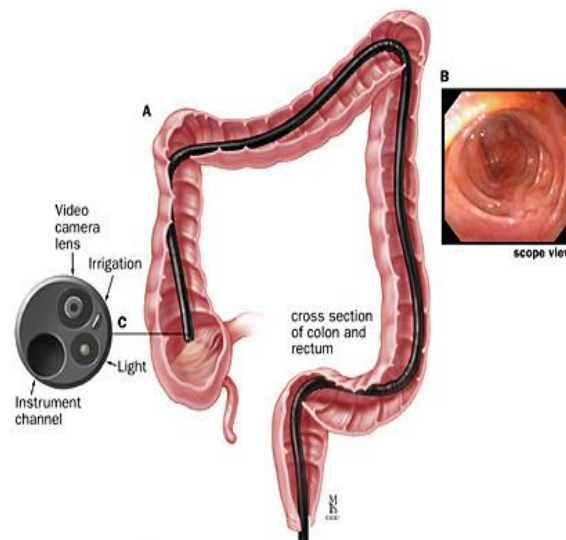


**Bệnh viện tỉnh Ninh Thuận**  
**Khoa Thăm dò chức năng**



# NỘI SOI ĐẠI, TRỰC TRÀNG



**Phòng Nội soi tiêu hóa**  
**ĐT: 0259.3.891.392**  
**Số nội bộ: 1135 (1169)**

# Những điều cần biết

## I. Nội soi đại tràng là gì?

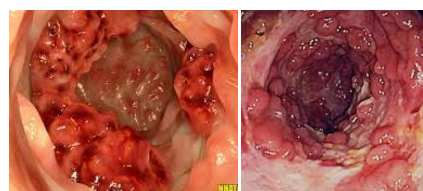
Đây là một phương pháp thăm khám trực tiếp phần đại tràng ( Ruột già) nhờ vào một ống soi mềm nhỏ đường kính khoảng 1 cm đưa vào hậu môn. Nhờ quan sát hình ảnh trên máy soi, bác sĩ có thể biết được các bất thường đang xảy ra bên trong ruột. Từ đó, có được chẩn đoán và phương pháp điều trị thích hợp.



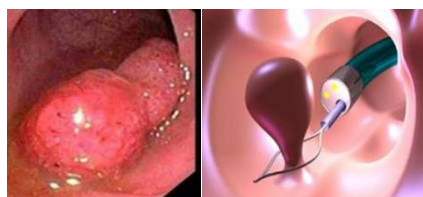
## II. Tại sao phải nội soi đại tràng ?

Ống tiêu hóa là một cơ quan rất khó chẩn đoán bệnh lý. Các phương pháp hiện đại như siêu âm, chụp cắt lớp điện toán ( CT) hay cộng hưởng từ ( MRI) dù rất đắt tiền nhưng vẫn không có giá trị trong chẩn đoán bệnh lý ống tiêu hóa. X quang đại trực tràng bằng cách bơm Baryt có thể dung trong một số trường hợp nhưng vẫn không chính xác bằng nội soi.

**Nội soi chẩn đoán:** Qua máy nội soi bác sĩ có thể phát hiện các tổn thương rất nhỏ chỉ vài milimet, có thể sinh thiết để tìm ung thư.



**Nội soi điều trị:** Soi đại tràng có thể dung để cắt polyp (Polyp là nguyên nhân rất thường gặp gây tiêu ra máu và hóa thành ung thư).



## III. Những ai phải soi đại tràng?

Chỉ định nội soi đại tràng tương đối hạn chế . Chỉ một số bệnh nhân nghi ngờ có vấn đề ở đường tiêu hóa dưới mới phải soi đại tràng.

Ngay cả khi chẩn đoán đã rõ ràng ( Viêm, loét hay u,..v.v.), bệnh nhân cũng có thể chỉ định nội soi đại tràng để tìm vi trùng hay tìm tế bào ung thư.

Nói chung, chỉ định nội soi đại tràng cần phải chặt chẽ và cần có sự cân nhắc cẩn thận của bác sĩ điều trị.

## IV. Nội soi đại tràng có nguy hiểm không?

Nội soi đại tràng là một thủ thuật tương đối an toàn, ít tai biến. Do đại tràng dài và gấp góc hoặc xoắn, nên khi soi bệnh nhân cảm thấy đau.

Nội soi đại tràng có thể có các biến chứng sau:

- Thường gặp là cảm giác đầy bụng sau soi.

Nguyên nhân là do bác sĩ phải bơm hơi vào trong ruột để thấy rõ tổn thương. Cảm giác này sẽ hết nhanh chóng sau soi 1 giờ.

- Tuy ít gặp nhưng thủng ruột cũng có thể xảy ra do đại tràng bị xoắn vặn hoặc khi có tình trạng viêm nhiễm nặng làm vách ruột mỏng đi. Trong trường hợp này bệnh nhân được theo dõi, điều trị bảo tồn bằng nội soi hoặc phẫu thuật khâu chỗ thủng.

Do tính chất an toàn của thủ thuật, nội soi đại tràng có thể thực hiện cho cả các bệnh nhân ngoại trú mà không cần phải nhập viện.

# HƯỚNG DẪN LÀM SẠCH RUỘT TRƯỚC KHI NỘI SOI ĐẠI, TRỰC TRÀNG

Quý ông/bà.....sẽ được nội soi vào ngày:...../...../.....



## **Bước 1:** Quý khách mua

1. Fleet Phospho soda 45 ml x 2 lọ
2. Nước khoáng 250 ml x 2chai
3. Nước khoáng 1,5 lít x2 chai

**Những món ăn được dùng khi làm sạch ruột để nội soi:**



**CHÁO**



**MẬT ONG**



**SÚP**



**SỮA**



## **Bước 2:**

Lúc .....

Pha 1 Fleet vào chai nước khoáng 250 ml, uống hết trong vòng 20 phút. Sau đó uống tiếp tục 1.5 lít nước trong vòng 2 giờ

**Những món ăn KHÔNG dùng khi làm sạch ruột để nội soi:**



## **PHÒNG NỘI SOI ĐẠI TRÀNG**



**Bước 4:** Đi ngoài sạch phân (7-10 lần)

## **Bước 5:**

Lúc .....  
Đến phòng nội soi đại tràng để nội soi

### • **Lưu ý:**

Khi uống thuốc nếu đau bụng, nôn, không đi ngoài được hoặc có gì bất thường, thắc mắc, góp ý xin liên hệ với nhân viên phòng nội soi 068.3891392)

.....  
Khoa Thăm dò chức năng trân trọng cảm ơn sự hợp tác của quý khách.